

Mode d'emploi Logiciel Wöhler A 450

Wöhler A 450 Gestion de Données

Fichier Paramètres Analyseur Info

WÖHLER
Wöhler Technik GmbH | Headquarter Germany
Wöhler-Platz 1
33181 Bad Wünnenberg
Tel.: +49 2953 73-100
Fax: +49 2953 73-06100
international@woehler.de
www.woehler-international.com

Sélection client

☐ Clients

☒ Rudi Ruß

☐ Willi Wichtig

Total:

Marqués:

Envoyer Recevoir

WÖHLER

Informations sur l'analyseur Données client **Test de combustion** Mesures additionnelles Test sous 4 Pa Attestation d'entretien

Test de combustion

Date: CO d:

Heure: CO n:

O₂: NO d:

Lambda: NO n:

CO₂: NO₂ d:

Temp. d'air: NO₂ n:

Temp. fum.: NOx d:

Pertes fum.: NOx n:

Rend. (PCI): SO₂ d:

Condensat: SO₂ n:

Point rosée: H₂:

Tirage: GI:

Données instal.

Temp. chaudière: °C

Ind. suie 1:

Ind. suie 2:

Ind. suie 3:

Moy. suie:

Valeur ph cond.:

Dérivés comb.:

Etat charge:

Créer rapport

24027_2023-05-26

Technique sur mesure

Sommaire

| | | |
|----------|---|-----------|
| 1 | Application | 3 |
| 2 | Spécifications de fonctionnement du PC | 3 |
| 3 | Installer et démarrer le logiciel | 3 |
| 4 | Sélection de la langue française | 5 |
| 5 | Création d'un dossier client..... | 6 |
| 6 | Menu..... | 9 |
| 6.1 | Menu "Fichier" | 9 |
| 6.2 | Menu "Paramètres" | 9 |
| 6.3 | Menu "Instrument" | 10 |
| 6.3.1 | Option „Online-Messung“ | 10 |
| 6.3.2 | Option „Firmware-Update“ (Mise à jour du logiciel de l'analyseur) | 11 |
| 6.4 | Menu "Info" | 11 |
| 6.4.1 | Option "Update" (Mise à jour du logiciel PC) | 11 |
| 7 | Transfert de données | 12 |
| 7.1 | Transfert des données par USB | 12 |
| 7.2 | Transfert de données par Bluetooth® | 13 |
| 8 | Évaluer la mesure | 15 |

- 1 Application**

Ce Mode d'emploi explique le logiciel pour PC « Wöhler A 450 »

Le logiciel analyse et administre les données mesurées et calculées de l'analyseur Wöhler A 450. Il sert à mesurer en ligne et à exporter les données à un fichier Excel.
- 2 Spécifications de fonctionnement du PC**
 - Microsoft Windows 7
 - Microsoft Windows 8
 - Microsoft Windows 10

En plus, le Microsoft.net Framework Version 4.0 doit être installé..
- 3 Sécurité des données**
 - Protégez les données stockées dans le logiciel contre tout accès non autorisé par des tiers. Pour ce faire, utilisez la technologie de verrouillage du système d'exploitation de votre PC/ordinateur portable.
- 4 Installer et démarrer le logiciel**
 - Pour installer le logiciel cliquez sur le fichier d'installation.

Installer et démarrer le logiciel



Fig. 1 : Avertissement pendant l'installation du logiciel

Le logiciel de pilotage de l'analyseur est installé automatiquement au cours de l'installation du logiciel PC « Wöhler A 450 ».

Une fenêtre d'avertissement s'ouvre. Vous pouvez l'ignorer. Sélectionnez « Diese Treibersoftware trotzdem installieren ».



Fig. 2 : Icon Wöhler A 450 Data management

Après l'installation l'icône « Wöhler A 450 Data management » s'affiche sur le bureau.

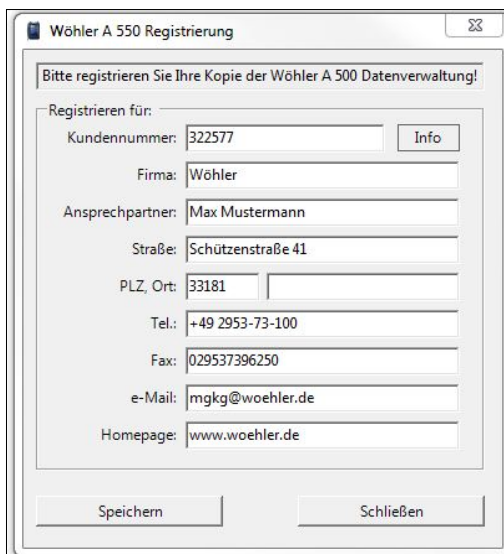
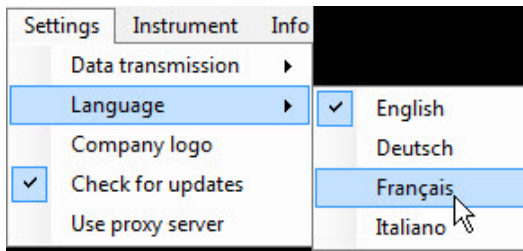


Fig. 3 : Registration

- Si vous démarrez le logiciel pour la première fois, une fenêtre d'enregistrement s'ouvre. Entrez votre numéro de client en haut.

5 Sélection de la langue française



- Cliquez sur Settings > Language > Français .

Fig. 4 : Sélection de la langue française

6 Création d'un dossier client

Après le démarrage du logiciel, la fenêtre suivante s'ouvre:

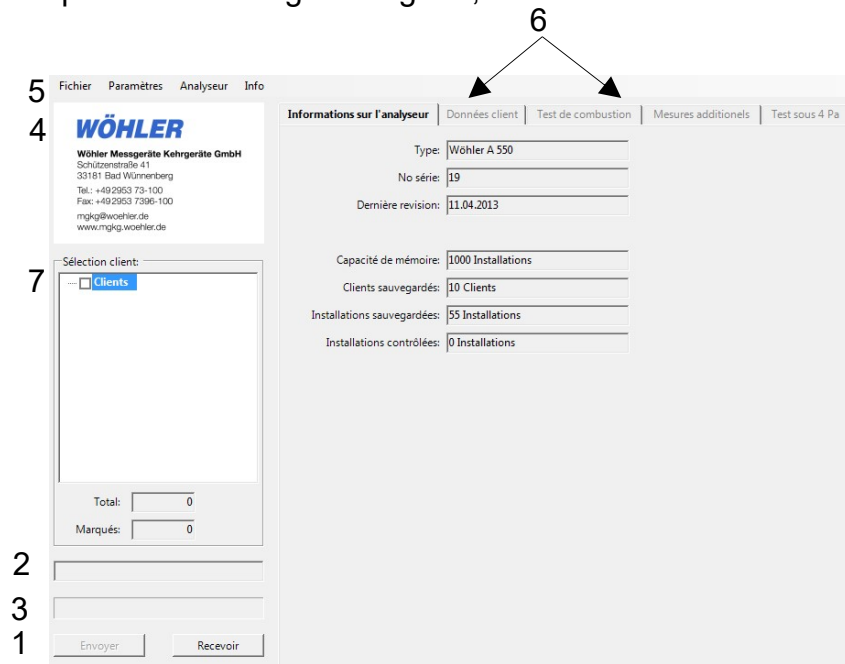


Fig. 5 : Fenêtre principale

| | Fonction |
|--------------------------|--|
| 1 | Menu |
| 2 | Logo de l'entreprise |
| 3 | Options |
| 4 | Clients (liste des clients existants et création de nouveaux clients) |
| 5 | Nombre des clients existants |
| 6 | Nombre des clients sélectionnés |
| 7 | Barre de progression |
| Boutons Envoyer/Recevoir | Echange de données entre le PC et l'analyseur (Le bouton " Send" sera seulement actif, si au moins 1 client est marqué.) |

- Pour créer un nouveau client, cliquez dans la fenêtre principale sur « clients » avec le bouton droit de la souris.

Une fenêtre s'ouvrira avec les options « Nouveau client » et « Supprimer tous les clients ».

Fig. 6 : Création d'un dossier client

- Sélectionnez « Nouveau client » et entrez le nom, le numéro du client et le numéro de l'installation.



INDICATION !

Il est aussi possible de changer le nom du client après, en appuyant avec le bouton droit sur un client déjà existant. La fenêtre que s'ouvre montre l'option "Renommer client".

Création d'un dossier client

Données des clients

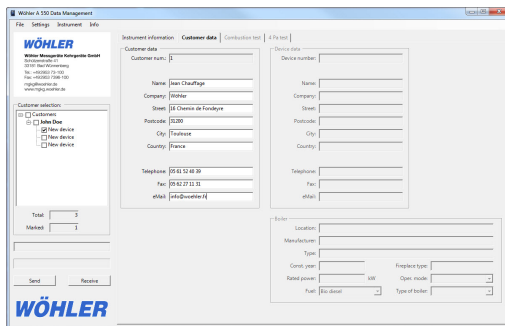


Fig. 7 : Entrer les données du client

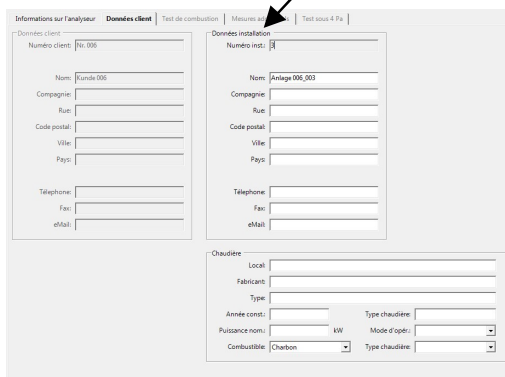


Fig. 8 : Entrer les données de l'installation

- Faites un clic droit sur le client. Une fenêtre s'ouvrira avec les options « Nouvelle installation » et « Renommer client » et « Supprimer client ».
- Sélectionnez "Nouvelle installation" Le fenêtre des données de l'installation s'ouvre.
- Entrez le nom et le numéro de l'installation.
- Faites un clic gauche sur l'installation La partie "Données de l'installation devient actif.
- Entrez les données de l'installation.
- Appuyez sur Fichier > Sauvegarder pour enregistrer les données du client et de l'installation comme fichier XML.
- Après avoir fermé et démarré le logiciel de nouveau, vous pouvez charger les données enregistrées en appuyant sur Fichier > Ouvrir.

7 Menú

7.1 Menu "Fichier"

Option "Nouveau"

Après la sélection de « Fichier > Nouveau » une fenêtre s'ouvrira avec la question: "Vraiment supprimer tous les clients ? »

- Confirmez avec OK, si vous voulez supprimer tous les clients et données déjà enregistrées.
- Après vous pouvez créer des nouveaux clients.

Option "Ouvrir"



Fig. 9 : Charger un fichier

- Charger un fichier avec des données de mesure déjà enregistrées sur votre PC.

Option "Ajouter"

Option "Sauvegarder"

Option "Finir"

- Ajouter autres données au fichier chargé
- Enregistrer le fichier sur votre PC.
- Terminer le logiciel.

7.2 Menu "Paramètres"

Option "Transmission de données"

Option « Langue »

Option "Logo compagnie"

Option "Check for updates"

- Sélectionner le mode de transmission (USB ou Bluetooth)
- Sélectionner la langue (anglais, allemand, français, italien)
- Insérer son propre logo de la Société. Le logo va apparaître sur chaque impression. Les formats de fichier appropriés sont: bmp, jpg et gif.
- Lorsque cette option est cochée, le logiciel s'actualisera automatiquement, quand il y a une nouvelle version. Pour charger la nouvelle version une connexion internet est nécessaire.

7.3 Menu "Instrument"

7.3.1 Option „Online-Messung“

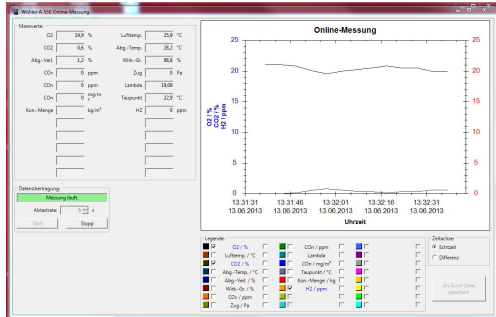


Fig. 10 : Option "Online Measurement"

Pendant la mesure en ligne les données sont transférées directement du Wöhler A 450 vers l'ordinateur. L'analyseur doit être en mode de mesure normal.

- Sous "Data transmission" entrez l'intervalle d'échantillonnage .
- Connectez l'analyseur au PC avec le cable USB et sélectionnez le mode USB dans le menu Settings.

ou

- Sélectionnez le mode Bluetooth dans le menu Settings.
- Pour démarrer la mesure en ligne cliquez sur "Start", pour l' arrêter cliquez sur "Stopp".

Create report

Pour créer un procès-verbal en format PDF, cliquez sur "Create report". Vous pouvez imprimer le report ou l'insérer dans un autre document.

Legend

Dans la légende, l'utilisateur peut sélectionner la valeur á représenter dans le graphique. Le graphique représente la valeur sélectionnée dans la couleur qui se trouve dans la légende près du valeur.

En plus, l'utilisateur peut choisir sur quel axe le graph sera représenté, en plaçant le crochet avant ou derrière la valeur.



INDICATION !

Si le grandeur des deux valeurs diffère beaucoup, il est utile de les représenter sur des axes différents. Si le graphe présentait des valeurs très différents sur le même axe, on ne pourrait presque pas voir des oscillations.

7.3.2 Option „Firmware-Update“ (Mise à jour du logiciel de l'analyseur)

Avec le logiciel il est possible de charger la version la plus actuelle du logiciel de l'analyseur (firmware) sur votre Wöhler A 450. Procédez de la manière suivante:

- Connectez l'analyseur Wöhler A 450 au PC avec le câble USB et allumez l'analyseur.



INDICATION !

L'update fonctionne seulement par USB pas par Bluetooth.

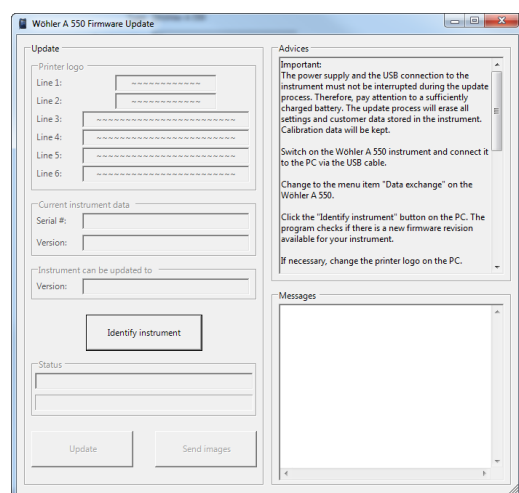


Fig. 11 : Option „Firmware Update“

- Au PC choisissez "Instrument > Firmware Update".
- Suivez les instructions de la fenêtre "Update advices".

7.4 Menu "Info"

7.4.1 Option "Update" (Mise à jour du logiciel PC)

Sélectionnez Info > Update pour voir des informations sur la version du logiciel et de la dernière mise à jour (update).

- Appuyez le bouton "Check again" pour savoir s'il y a une version plus actuelle du logiciel et, le cas échéant, le télécharger.

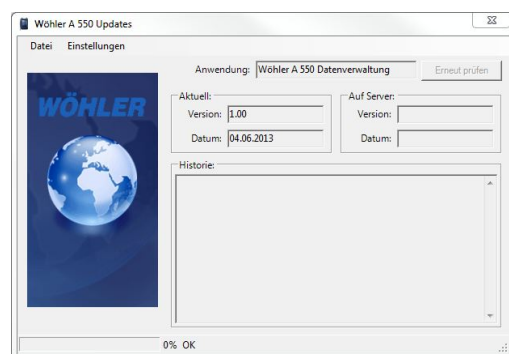


Fig. 12 : Option „Firmware Update“



INDICATION !

Pour le téléchargement du logiciel plus actuel il faut avoir une connexion internet. Il ne sera pas nécessaire de télécharger la version la plus actuelle si l'option "Check for updates" est activée.

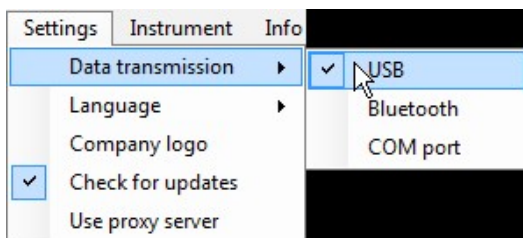
8 Transfert de données

8.1 Transfert des données par USB

- Connectez l'analyseur Wöhler A 450 au PC avec le câble USB et allumez l'analyseur.

Un appui sur la touche "Transfert données" de l'analyseur arrête la recherche de courant chaud et démarre le mode de transfert de données.

Transfert de données



- Au PC, sélectionnez Settings>Data transmission>USB

Fig. 13 : Transfert des données par USB

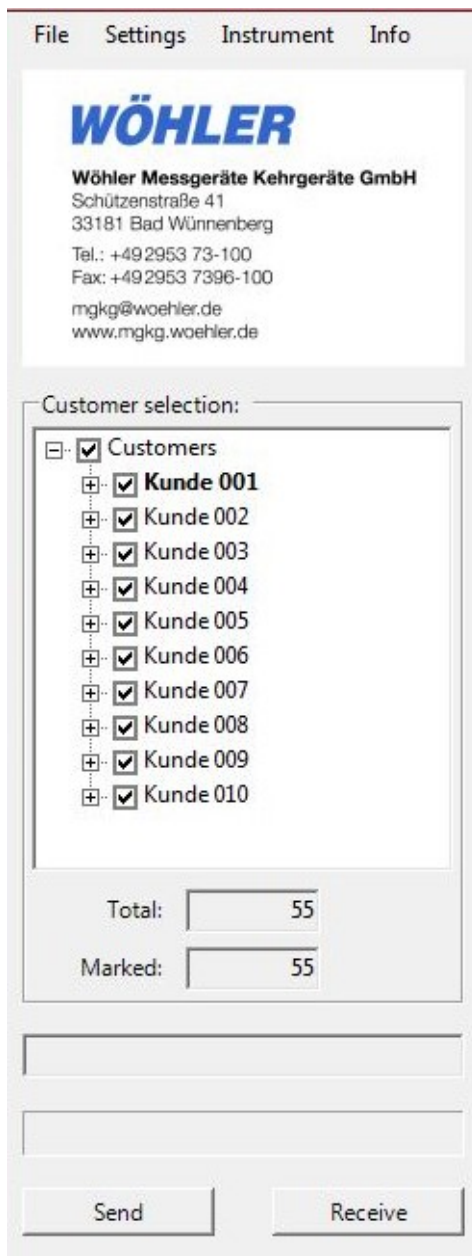


Fig. 14 : Sélectionner tous les clients

- Au PC, sélectionnez les clients desquelles vous voulez transmettre les données.
- Cliquez sur "Send" pour transférer les données sélectionnées du PC vers l'analyseur



INDICATION !

Si vous transférez des données du PC vers l'analyseur vous allez en même temps supprimer tous les données de l'analyseur enregistrées antérieurement.

- Cliquez sur "Receive" pour transférer les données de l'analyseur vers le PC.



INDICATION !

Les données du analyseur substitueront les données déjà enregistrées dans le logiciel PC Wöhler A 450. Pour ne pas perdre les données, vous pouvez les enregistrer les données de mesure déjà existantes sous un autre nom de fichier.

Après la transmission des données au dessus de la barre de progrès le texte "data transfer was successfull" (transmission réussi) apparaît.

8.2 Transfert de données par Bluetooth®

Transfert de données



- Allumez l'analyseur

Un appui sur la touche "Transfert données" de l'analyseur arrête la recherche de courant chaud et démarre le mode de transfert de données .

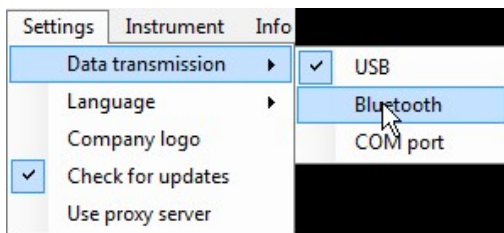


Fig. 15 . Transfert de données par Bluetooth

- Au PC, sélectionnez Settings>Data transmission>Bluetooth

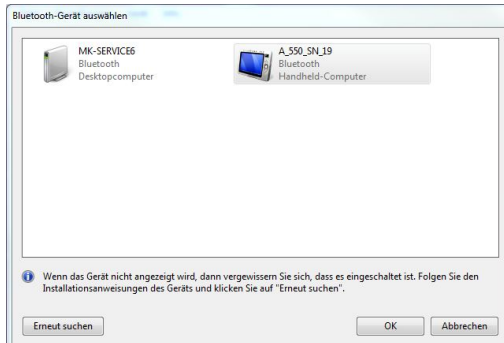


Fig. 16. Sélection de l'instrument

- Au PC, sélectionnez les clients desquels vous voulez transmettre les données.
- Cliquez sur "Send" pour transférer les données sélectionnées du PC vers l'analyseur
- Dans la fenêtre que s'ouvre, sélectionnez le Wöhler A 450 et confirmez avec OK.



INDICATION !

Lors du transfert des données du PC vers l'analyseur tous les données de l'analyseur enregistrées antérieurement seront supprimées.

- Cliquez sur "Receive" pour transférer les données de l'analyseur vers le PC.



INDICATION !

Les données du analyseur substitueront les données déjà enregistrées dans le logiciel PC Wöhler A 450. Pour ne pas perdre les données, vous pouvez enregistrer les données de mesure déjà existantes sous un autre nom de fichier.

- Dans la fenêtre que s'ouvre , sélectionnez le Wöhler A 450 et confirmez avec OK.

Après la transmission des données, au dessus de la barre de progrès le texte »transmission réuss ») apparaît.

9 Évaluer la mesure

Après la transmission des données, l'utilisateur peut analyser, administrer et imprimer au PC les données mesurées et calculées de l'analyseur.

Sélectionnez d'abord un client (costumer) et après une installation (device)

Le menu correspondant au mesures effectuées seront actif maintenant (combustion test ou 4 Pa test).



INDICATION !

Le menus de mesures ou on n'a pas encore enregistrés des donnés seront inactifs.